

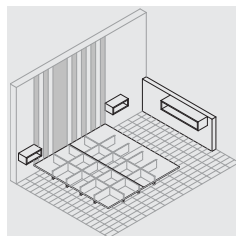
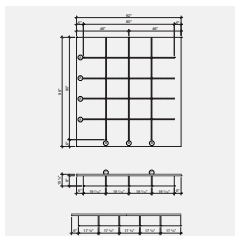
BASE DE LIT ET UNITÉS DE RANGEMENT

PLAN DE CONSTRUCTION



Niveau de difficulté : ↑ | **FACILE**

Temps de réalisation : **Moins de 8 heures**



BASE DE LIT

L'assemblage de la base de lit doit être fait directement dans la chambre, préalablement vidée afin d'assurer une bonne liberté de mouvement. Les boîtes qui forment les tables de chevet et la console peuvent quant à elles être construites hors de la chambre.

Deux épaisseurs de MDF $\frac{5}{8}$ " collées puis vissées composent la plateforme du lit, ce qui lui octroie une grande rigidité.



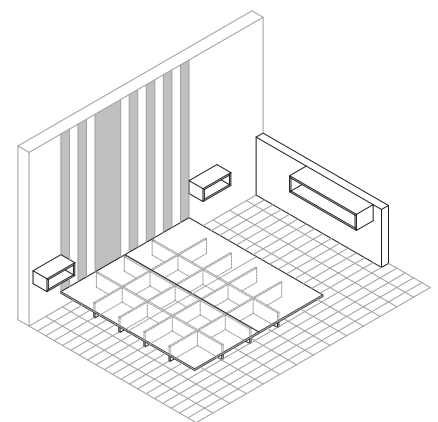
OUTILS ET MATÉRIAUX NÉCESSAIRES

OUTILS

- > Scie circulaire
- > Scie à onglets
- > Banc de scie
- > Perceuse-tournevis
- > Mèche à fraiser pour vis n° 8 à fraise $\frac{3}{8}$ "
- > Ruban à mesurer
- > Équerre
- > Crayon

MATÉRIAUX

- > 4 feuilles MDF, 48" x 96" x $\frac{5}{8}$ "
- > 2 feuilles MDF, 48" x 96" x $\frac{3}{4}$ "
- > Placage de chant, fini mélamine blanche
- > Vis n° 8, 1"
- > Vis n° 8, $\frac{5}{8}$ "
- > Équerres, 1" x 1" x 1 $\frac{3}{4}$ "
- > Colle à bois (colle de menuisier)
- > Peinture « Blanc pur » RONA, n° 235-11



AVANT L'ASSEMBLAGE

PLAN DE COUPE

Poncer le chant des pièces découpées, si nécessaire.

MDF, $\frac{3}{4}$ " x 48" x 96"

PIÈCES	QUANTITÉ	LARGEUR (")	LONGUEUR (")
A SUPPORTS	4	9 $\frac{1}{8}$	80
B SUPPORTS	3	9 $\frac{1}{8}$	90

MDF, $\frac{5}{8}$ " x 48" x 96"

PIÈCES	QUANTITÉ	LARGEUR (")	LONGUEUR (")
C DESSUS	2	46	96
D DESSUS	2	48	92

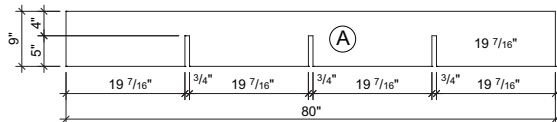
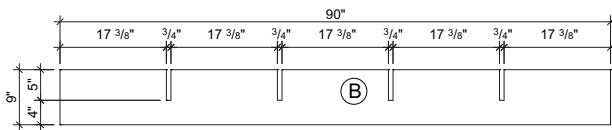
9 $\frac{1}{8}$ "	90"	B
9 $\frac{1}{8}$ "	90"	B
9 $\frac{1}{8}$ "	90"	B
9 $\frac{1}{8}$ "	80"	A
9 $\frac{1}{8}$ "	80"	A
9 $\frac{1}{8}$ "	80"	A
9 $\frac{1}{8}$ "	80"	A

BASE DE LIT

AVANT L'ASSEMBLAGE (SUITE)

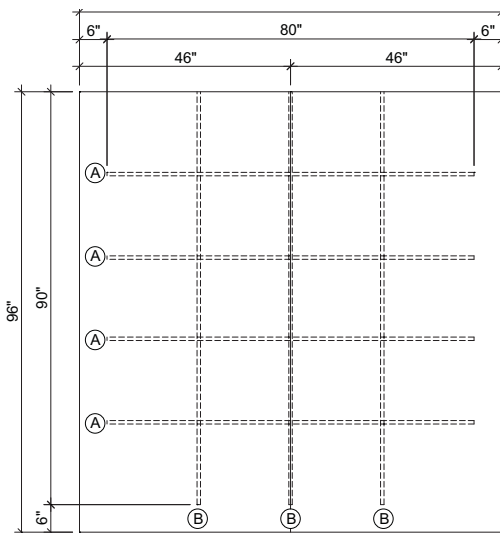
DÉCOUPAGE

Des fentes de $\frac{3}{4}$ " de large et d'une profondeur de 5" doivent être pratiquées dans toutes les pièces A et B, tel qu'illustré ci-dessous, pour permettre leur imbrication.

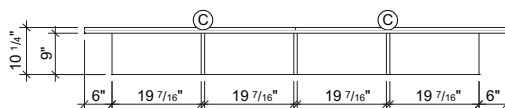


Appliquer une couche de fond sur les pièces A et B, puis les peindre.

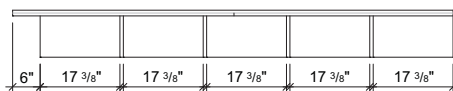
ÉLÉVATIONS



Vue de dessus



Vue de face



Vue de côté

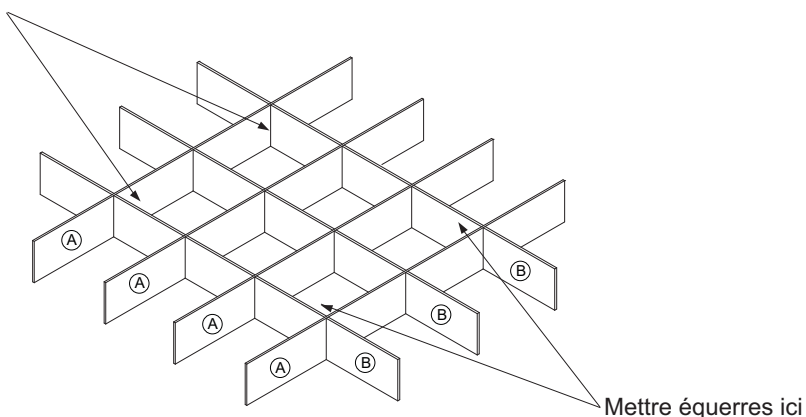
BASE DE LIT

ASSEMBLAGE

BASE

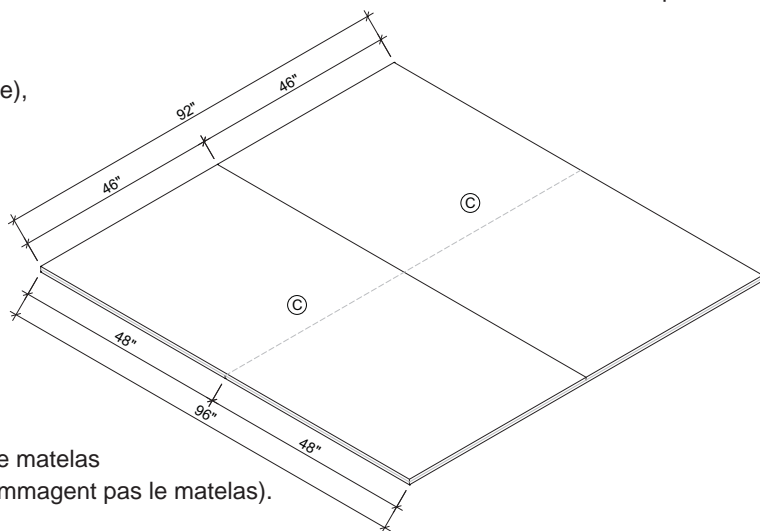
- 1 Insérer les pièces A dans les pièces B, et stabiliser l'équerrage de l'ensemble en vissant des équerres (avec vis $\frac{5}{8}$ ") à l'intérieur d'au moins quatre carrés. Appuyer au mur l'une des extrémités de cet assemblage (tête du lit).

Mettre équerres ici



DESSUS

- 2 Déposer une pièce D sur l'assemblage précédent (base), dans le sens de la largeur, et en l'appuyant au mur.
- 3 Juxtaposer une autre pièce D à la pièce précédente.
- 4 Appliquer de la colle à bois partout sur le dessus des deux pièces.
- 5 Déposer à contresens les pièces C sur les pièces D.
- 6 Visser par le dessus là où les vis seront cachées par le matelas (fraisier au préalable pour que les têtes des vis n'endommagent pas le matelas).
- 7 Visser le reste de la surface par le dessous, là où l'accessibilité le permet, afin que les vis ne soient pas apparentes.



Autre alternative, qui facilite le vissage, sans que les têtes de vis soient apparentes :

Si le plafond a au moins 8', vous pouvez assembler la plate-forme sur le sol, visser les pièces par le dessus sur toute leur surface (vous devez quand même les coller), puis relever l'assemblage verticalement (le côté de 96" doit alors reposer sur le sol et les têtes de vis pointer vers l'intérieur de la pièce).

Appuyer la plate-forme au mur pendant que vous assemblez la base. Lorsque celle-ci est prête, faire basculer la plateforme sur la base, lentement (demandez de l'aide, car c'est lourd!) de manière à ce que les têtes de vis soient dirigées vers le bas. Cette procédure est difficile, voire impossible à réaliser si le plafond a moins de 8', car il reste trop peu d'espace pour faire basculer la plate-forme, dont le côté le moins long a 92".

- 8 Centrer sur la base (une distance de 6" sépare le rebord de la plate-forme des extrémités des pièces A et B, sauf du côté du mur).
- 9 Visser la plate-forme à la base avec des équerres.

FINITION

- 10 Peindre la plate-forme.
- 11 Appliquer le placage de chant sur le pourtour des pièces C afin de cacher le joint.

TABLES DE CHEVET ET CONSOLE

OUTILS ET MATÉRIAUX NÉCESSAIRES

LISTE DES MATÉRIAUX POUR UNE CONSOLE ET DEUX TABLES DE CHEVET

- > 2 feuilles MDF, 48" x 96" x 5/8"
- > Placage de chant
- > Vis n° 8, 1 3/4"
- > Colle à bois (colle de menuisier)
- > Peinture « Blanc pur » RONA, n° 235-11 et « Turquoise » RONA, n° 043-42



AVANT L'ASSEMBLAGE

PLAN DE COUPE

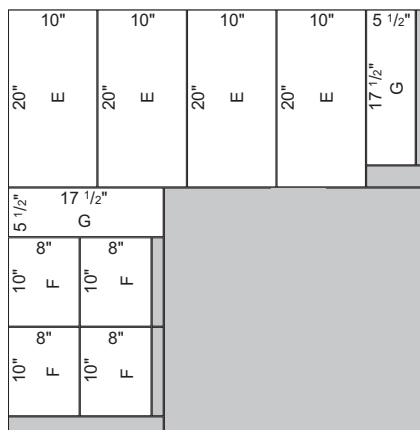
Couper en 2 (sur la largeur) deux feuilles de MDF 48" x 96" x 5/8". Vous aurez alors quatre carrés de 48" x 48". Coller les carrés deux par deux avec de la colle à bois (colle de menuisier) de manière à obtenir deux carrés à deux épaisseurs. Utiliser des serre-joints ou déposer des objets lourds sur le MDF pour obtenir un meilleur contact entre les deux épaisseurs. Laisser sécher la colle puis découper les pièces selon les tableaux ci-dessous.

Noter que ces deux carrés, composés de deux épaisseurs de MDF, seront dorénavant considérés comme étant **d'une seule épaisseur de 1 1/4"**, et que les quantités indiquées dans les tableaux s'appliqueront donc à ce matériau.

TABLES DE CHEVET (2) : MDF, 1 1/4" x 48" x 48"

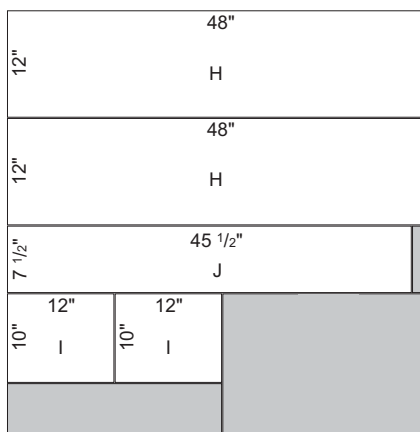
PIÈCES	QUANTITÉ	LARGEUR (")	LONGUEUR (")
E DESSUS ET DESSOUS	4	10	20
F CÔTÉS	4	10	8
G DOS	2	5 1/2	17 1/2

Couper les extrémités des pièces E et F selon un angle de 45°.



CONSOLE (1) : MDF, 1 1/4" x 48" x 48"

PIÈCES	QUANTITÉ	LARGEUR (")	LONGUEUR (")
H DESSUS ET DESSOUS	2	12	48
I CÔTÉS	2	10	12
J DOS	1	7 1/2	45 1/2



TABLES DE CHEVET ET CONSOLE

AVANT L'ASSEMBLAGE (SUITE)

ÉLÉVATIONS

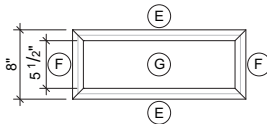
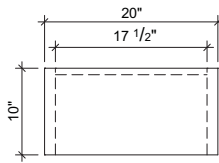
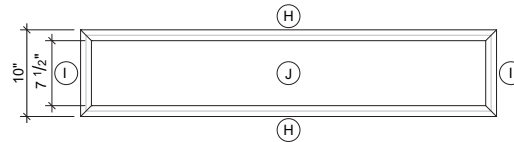
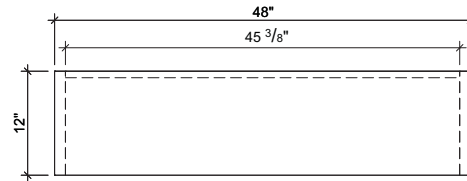


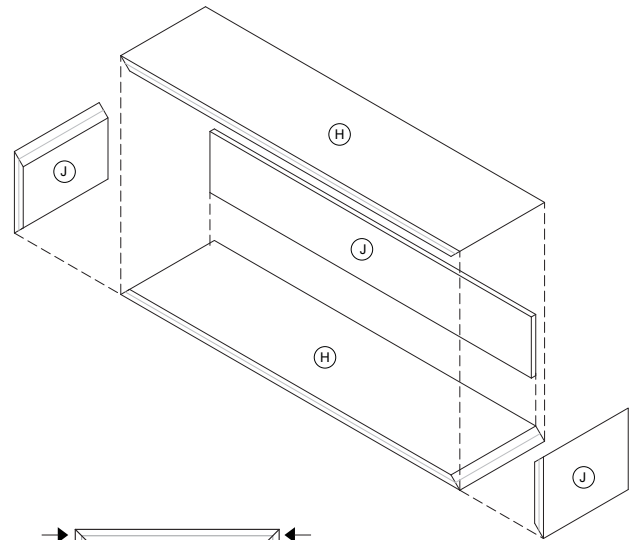
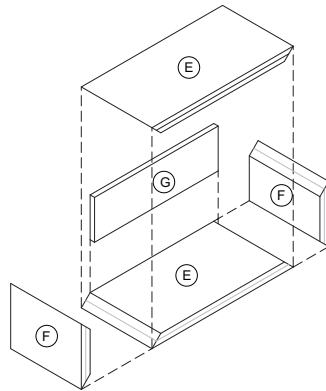
Table de chevet



Console

ASSEMBLAGE

La méthode d'assemblage est la même pour les tables de chevet et la console.



- 12** Appliquer de la colle à bois sur les extrémités coupées à angle, puis assembler les pièces, tel qu'illustré.



- 13** Prépercer et visser les pièces par le côté.
- 14** Insérer le dos dans le cadre, puis visser par les côtés (après avoir prépercé au préalable).
- 15** Boucher les trous des vis avec un bouche-pores, poncer, appliquer une couche de fond et peindre.

INSTALLATION

- 16** Repérer les montants dans les murs (utiliser un détecteur de montants) et en marquer l'emplacement.
- 17** Installer les tables de nuit et la console en les vissant dans les montants avec des vis de 2".