

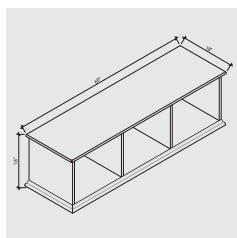
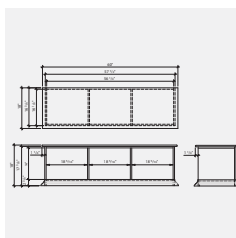
# BANC DE RANGEMENT

## PLAN DE CONSTRUCTION



Niveau de difficulté : **↑** | **FACILE**

Temps de réalisation : **Moins de 4 heures**



# BANC DE RANGEMENT

À la fois joli et pratique, ce banc de rangement polyvalent trouvera sa place dans toutes les pièces de la maison, de la chambre à coucher au hall d'entrée. Facile à construire, il offre un espace de rangement accessible. Impossible de s'en priver!

Ce banc de rangement mesure 60" de large sur 18" de haut. Le caisson est constitué de MDF de  $\frac{5}{8}$ "; on y a inséré des séparateurs. Le dessus est recouvert d'une planche un peu plus grande que le caisson. Des moulures couvrent le contour du bas.

La réalisation de ce banc ne nécessite aucune technique spécifique.

Bien que nos instructions soient faites en fonction de l'utilisation d'une cloueuse de finition, ce projet peut être réalisé à l'aide d'un marteau standard et de clous de finition.



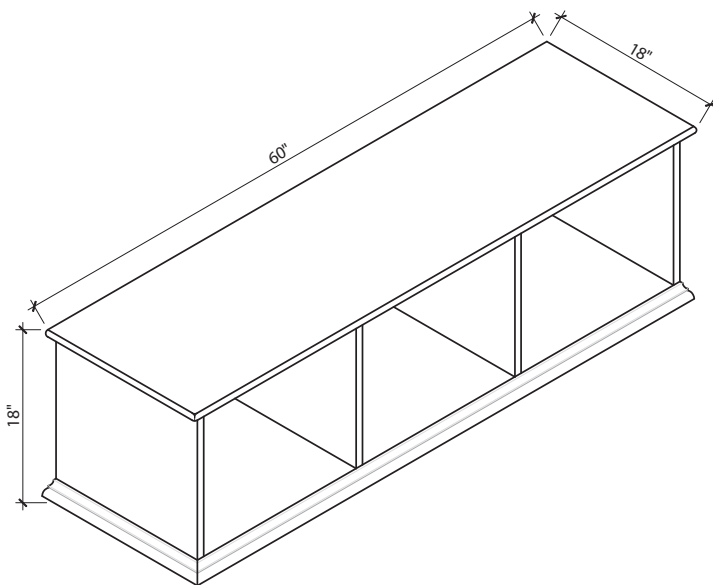
## OUTILS ET MATÉRIAUX NÉCESSAIRES

### OUTILS

- > Banc de scie ou scie circulaire munie d'un guide de coupe
- > Perceuse avec forêt de  $\frac{1}{8}$ "
- > Scie à onglets
- > Ruban à mesurer
- > Mèche à fraiser pour vis n° 6
- > Crayon
- > Équerre de menuisier
- > Marteau ou cloueuse de finition
- > Spatule de masquage
- > Outils de préparation et d'application de peinture

### MATÉRIAUX

- > 2 feuilles de MDF de  $\frac{5}{8}$ " x 48" x 96"
- > 2 moulures couronnées (O'gee) de 1  $\frac{1}{4}$ " x 2  $\frac{3}{4}$ " x 96"
- > Vis n° 6, 1  $\frac{3}{4}$ "
- > Colle de menuisier
- > Bloc-éponge à poncer ultra-fin
- > Papier abrasif - 150 grains
- > Clous de gage 18 d'une longueur de 1  $\frac{1}{4}$ "
- > Bouche-pores
- > Apprêt et peinture



# BANC DE RANGEMENT

## AVANT L'ASSEMBLAGE

### PLAN DE COUPE

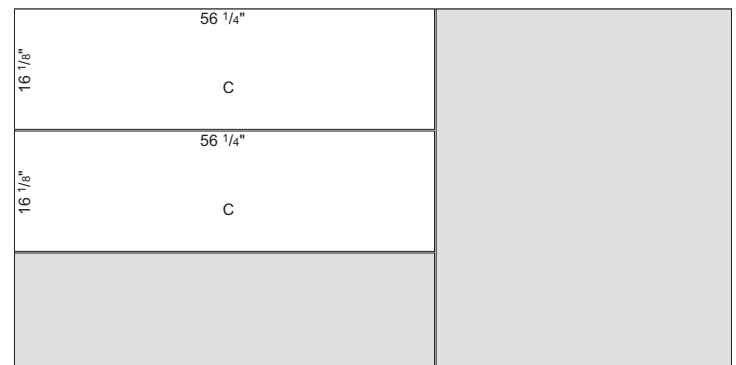
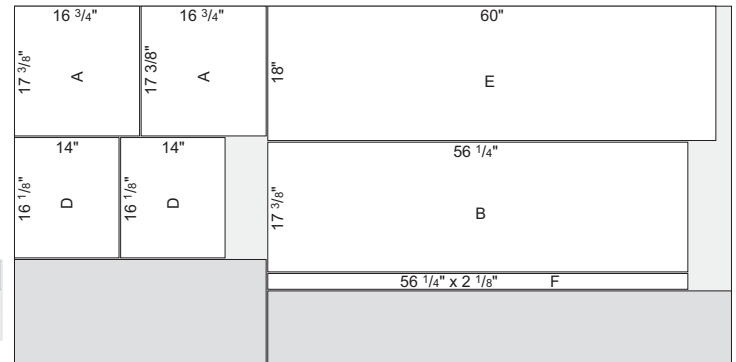
Avant l'assemblage, bien identifier chaque pièce avec la lettre correspondante. Poncer le chant des pièces afin d'en adoucir les arêtes.

MDF,  $\frac{5}{8}$ " x 48" x 96"

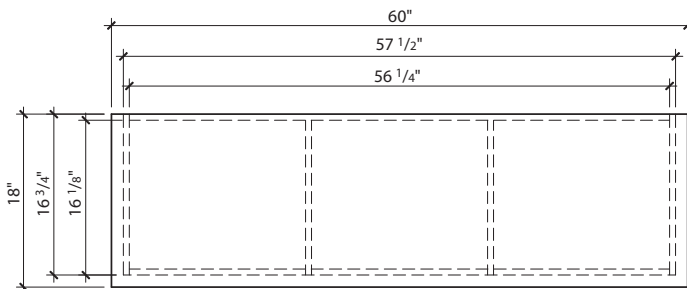
PIÈCES		QUANTITÉ	LARGEUR (")	LONGUEUR (")
A	CÔTÉS	2	16 $\frac{3}{4}$ "	17 $\frac{3}{8}$ "
B	DOS	1	56 $\frac{1}{4}$ "	17 $\frac{3}{8}$ "
C	DESSUS / DESSOUS	2	56 $\frac{1}{4}$ "	16 $\frac{1}{8}$ "
D	DIVISIONS	2	16 $\frac{1}{8}$ "	14"
E	DESSUS	1	60"	18"
F	DEVANT	1	56 $\frac{1}{4}$ "	2 $\frac{1}{8}$ "

Moulures, 1  $\frac{1}{4}$ " x 2  $\frac{3}{4}$ " x 96"

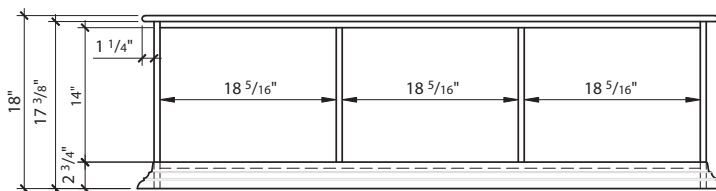
PIÈCES		QUANTITÉ	LONGUEUR (")	ANGLE (°)
G	MOULURES	2	+ - 18	1 angle de 45°
H	MOULURES	1	+ - 60	2 angles de 45°



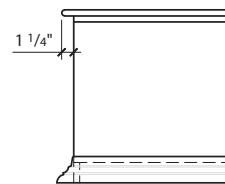
## ÉLÉVATIONS



Vue de dessus



Vue de face



Vue de côté

# BANC DE RANGEMENT

## ASSEMBLAGE

Toujours prépercer avec une mèche à fraiser avant de visser. Toutes les pièces vissées doivent aussi être collées.

- 1 Insérer le dos B entre les pièces des côtés A et visser (une pièce A à chaque extrémité de B).
- 2 Visser le dessus C à l'intérieur des côtés A et du dos B.
- 3 À l'intérieur de ce caisson, faire une marque à  $2 \frac{3}{4}$ " du bas et visser le dessous C sous cette marque.
- 4 Marquer l'emplacement des divisions D des deux côtés des pièces C de façon à former trois casiers de  $18 \frac{5}{16}$ " de large (repère de positionnement à l'intérieur et repère de vissage à l'extérieur), puis visser.
- 5 Insérer le devant F entre les côtés A et sous le dessous C, puis visser.
- 6 Avec la colle de menuisier, coller le dessus E d'équerre avec le fond B et maintenir avec des serre-joints. Le dessus E devrait dépasser sur les côtés et le devant de  $1 \frac{1}{4}$ ". Laisser sécher la colle.
- 7 Clouer les moulures décoratives G contre les deux côtés inférieurs, ainsi que la façade inférieure du meuble.
- 8 Masquer les cavités avec un bouche-pores et poncer.
- 9 Bien nettoyer le meuble avec un linge humide. Appliquer un apprêt et deux couches de peinture de finition.

